

DZIEDZICTWO PRZEMYSŁOWE

Kasyno w koksowni...

... profesjonalna ścianka wspinaczkowa w hucie żelaza oraz wieża widokowa na hałdzie. Zachód – w przeciwieństwie do Polski – już dawno docenił zalety turystyki przemysłowej.

Niemcy. Dzielnica Katernberg w Essen. Siedem ceglanych kominów, rdzawa konstrukcja wieży wyciągowej szybu nr XII. To kopalnia Zollverein. Dawniej – do 1986 roku – najnowo-

cześniejszy i największy obiekt wydobycia węgla kamiennego i brunatnego. Dziś centrum sztuki, w którym obok muzeum i centrum wzornictwa przemysłowego, znajdują się... kasyno, sale koncertowe, atelier projektantów, a nawet basen i lodowisko.

Jak to się robi w Europie:

• Tate Modern, Londyn, Wielka Brytania

Było: do 1980 roku elektrownia z potężną turbiną zajmująca całe piętro budynku

Jest: Muzeum Sztuki Współczesnej z galerią sztuki nowoczesnej, prezentującą zbiory od 1900 roku do czasów współczesnych. Nie brakuje prac Picassa, Warhola czy Dalego. Idealna lokalizacja – muzeum mieści się na południowym brzegu Tamizy w Southwark – sprawiła, że jest już gotowy projekt dalszej rozbudowy budynku. Prace mają się zakończyć w 2012 roku.

• Nordsternpark, Gelsenkirchen, Niemcy

Było: do 1993 roku kopalnia węgla kamiennego i brunatnego

Jest: park krajobrazowy z placem zabaw, ścieżkami rowerowymi, amfiteatrem i corocznymi już imprezami: Rock Hard Festival oraz Kanalfest. Na pobliskich hałdach – ścianki wspinaczkowe, a w dawnych zabudowaniach – trzecia na świecie pod względem wielkości (700 mkw., 4 tys. wagoników) makieta zabytkowej kolejki.

• Zeche Holland, Gelsenkirchen, Niemcy

Było: do 1955 roku czynna kopalnia z podwójnym, systemem szybów wyciągowych, dwiema wieżami małachowskimi oraz maszynownią z końca lat 50. XIX wieku. Ostatni tego typu obiekt zachowany w całości w Zagłębiu Ruhry.

Są: luksusowe mieszkania oraz biura niewielkich firm usługowych.

... to dla Polski wciąż nowość

Już pięć lat temu obiekt został wpisany na listę światowego dziedzictwa kulturowego i przyrodniczego UNESCO. Figuruje pod nazwą Przemysłowy Pejzaż Kulturowy Zollverein. – Tyle Niemcy, gdzie podobnych obiektów nie sposób zliczyć na placach jednej ręki – mówią uczestnicy zakończonej we wrześniu III Międzynarodowej Konferencji Naukowo-Praktycznej „Dziedzictwo przemysłowe jako szansa rozwoju turystyki europejskiej”. – A w Polsce? Nadal zbyt mało zabytków industrialnych miało to szczęście, by ocaleć i stać się obiektami wystawienniczymi, muzealnymi, uczelnianymi lub siedzibami instytucji badawczych – zaznaczają. – Turystyka przemysłowa, zwana również industrialną, jest w Polsce zjawiskiem stosunkowo nowym – dodaje Jacek Janowski, starszy specjalista w Departamencie Współpracy Regionalnej Polskiej Organizacji Turystycznej. – Ta dopiero zaczyna wpisywać się w katalog produktów oferowanych czy to turystom krajowym, czy zagranicznym. Jego zdaniem, w tej chwili mógłby on zawierać zbiór ponad 500 obiektów poprzemysłowych.

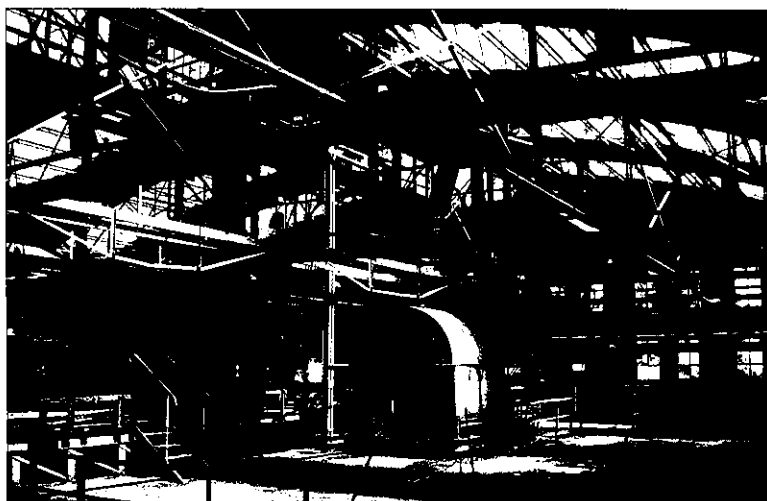
Według Anny Urbanowicz z biura organizatora konferencji należałoby umieścić m.in. kopalnię soli w Wieliczce oraz dawną fabrykę bawełny w Łodzi, obecnie centrum kulturalno-wystawienniczo-handlowe Manufaktura Łódzka. – Ale to tylko nieliczne przykłady adaptacji terenów poprzemysłowych do nowych, współczesnych funkcji niezwiązanych z pro-

dukcją. Podobnych obiektów, które czekają na wypromowanie, jest w kraju więcej – zaznacza. Sprawdziliśmy. Tylko w Świętokrzyskiem, które ma niewielką powierzchnię, wskazać ich można co najmniej 15. – To m.in. walcownia, gwoździarnia i szpadlarnia w Maleńcu, pudlingarnia w Sielpi Wielkiej, kuźnica mechaniczna w Starej Kuźnicy – wylicza Anna Drzewiecka, specjalista do spraw promocji Centrum Informacji Turystycznej Województwa Świętokrzyskiego.

Od muzeum zapalarkstwa do zajezdni tramwajowej

Od tego miesiąca do katalogu turystyki przemysłowej będzie można dopisać także „Szlak zabytków techniki”. Wielkie otwarcie planowane jest do-

jego krakowski odpowiednik, będący jednocześnie pierwszą tego typu trasą miejską w kraju. Liczy ponad 15 obiektów. Wśród nich jest m.in.: plac Dworcowy, Elektrownia Krakowska na Kazimierzu, Wały Wiślane, Gazownia Krakowska, pozostałości mostu Podgórskiego oraz unikatowy na skalę europejską zespół zajezdni tramwajowej. – Połączył on i wzbogacił obecną już listę tras turystycznych, w tym m.in.: Drogę Królewską, Trasę Uniwersytecką, „Ścieżki Jana Pawła II” i „Zabytki żydowskie” – wyliczają krakowscy przewodnicy. Wtórnie im dyrektor Muzeum Inżynierii Miejskiej w Krakowie Stanisław Pochwała. – Im więcej ofert do wyboru, tym lepiej – mówi. – Otwarcie szlaku dobrze świadczy o potencjale turystycznym



Fot. Muzeum Przemysłu i Techniki w Wałbrzychu samego miasta.

To wsparło projekt sumą 20 tys. zł.

Informacja o szlaku na... szlaku

200 tys. zł – już wiadomo, że tyle kosztował „Szlak zabytków techniki województwa śląskiego”. Projekt w 95 proc. finansowany jest z budżetu samorządu. Pozostałe pieniądze daje Śląska Organizacja Turystyki. Za nie uruchomiono stronę internetową www.gosilesia.pl/szt, wydrukowano 260 tys. przewodników i map, rozesłano informację do szkół, stowarzyszeń

kalejdoskop

Muzeum na 150-lecie browaru

Kolejny udany przykład adaptacji obiektów poprzemysłowych. 9 września otwarto w Żywcu muzeum piwowarstwa. Muzeum Browaru Żywiec – bo tak jest jego oficjalna nazwa, mieści się w podziemiach, na dwóch tysiącach metrów kwadratowych. Podzielono je na kilkanaście mniejszych pomieszczeń, tzw. kapsuł czasu. – Każda sala pokazuje, jak na przestrzeni lat zmieniano się nasze społeczeństwo, konsumenci piwa – mówił podczas otwarcia Krzysztof Rut, dyrektor ds. korporacyjnych w Grupie Żywiec. W tym roku świętuje ona 150-lecie istnienia browaru. Muzeum Browaru Żywiec to obok Muzeum Piwowarstwa w Tychach największy tego typu obiekt w Polsce. (dok) www.grupazywiec.pl

Polscy specjaliści dyktują warunki

Powstanie Lista Światowego Dziedzictwa Przemysłowego dla Turystyki. – Ta skupiać będzie wszelkie obiekty poprzemysłowe nie tylko w kraju, ale i za granicą – mówi profesor Tadeusz Burzyński, dziekan Wydziału Turystyki i Promocji Zdrowia Górnośląskiej Wyższej Szkoły Handlowej w Katowicach. – Znajdą się na niej nie tylko kopalnie, wiatraki, kompleksy architektoniczne, latarnie morskie, fabryki, lecz również narzędzia i maszyny, dla których dopełnieniem staną się grafiki i literatura przedmiotowa – dodaje. – Wszystkie prace będzie nadzorował zespół 14 ekspertów krajowych i zagranicznych. Szczegółowe wytyczne mówiące o tym, jakie obiekty mogą być wpisane na listę będą gotowe na początku 2007 roku. Samo podpisanie umowy ze Światową Organizacją Turystyki zaplanowano w połowie przyszłego roku. (dok)

REKLAMA

Żywiec

Jedyna w Polsce i w Europie zachowana do dziś w całości zabytkowa osada fabryczna – miasto przemysłowe końca XIX wieku

200 zabytkowych obiektów
36 ha chronionego układu przestrzennego

Przejeźdź i zobacz!

Krajowa sieć dziedzictwa przemysłowego

– Najwyższe w Europie producenta i muzeum zachowana zabytkowa architektura przemysłowa w całości i w całości